

CYPRUS STOCK EXCHANGE
ΧΡΗΜΑΤΙΣΤΗΡΙΟ ΑΞΙΩΝ ΚΥΠΡΟΥ

Kamrou Street 2nd Floor Strovolos 2^{ος} Όροφος Οδός Κάμπου, Στρόβολος
P.O Box 25427, T.K 25427,
1309 Nicosia 1309 Λευκωσία
Phone 357-22-712300 Τηλ. 357-22-712300
Fax 357-22-570308 Φαξ. 357-22-570308
e-mail: info@cse.com.cy
Website: www.cse.com.cy

Monthly Digest

Μηνιαίο Έντυπο

April 2003

Απρίλιος 2003



ISSUE NO.: 75

ΠΙΝΑΚΑΣ ΠΕΡΙΕΧΟΜΕΝΩΝ-TABLE OF CONTENTS

| | <u>Σελίδες/Pages</u> |
|--|----------------------|
| Μηνιαία Χρηματιστηριακή Ανασκόπηση | 3-5 |
| Νέα Μελών και Εταιρειών | 3-5 |
| Εξελίξεις-Δραστηριότητες ΧΑΚ | 5 |
| -Monthly Review of Developments | 6 |
| -Members' News and Listed Companies' News | 6 |
| -CSE Events | 7 |
| Όγκος έναντι Δείκτη Τιμών -Volume vs. Index (chart) | 8 |
| Στατιστικά συναλλαγών - Trading Statistics | 8 |
| Δείκτες Τιμών του Χρηματιστηρίου-CSE Indices | 9 |
| Όγκος Συναλλαγών κατά Τομέα – Volume by Sector | 9 |
| Χρηματιστηριακή Αξία κατά τομέα- Market Capitalisation by Sector | 10 |
| Μετοχές με τη μεγαλύτερη Χρηματιστηριακή Αξία κατά το τέλος του μήνα | 10 |
| Shares with the Largest Market Capitalisation at the end of month | |
| Μεγαλύτερα Ομόλογα με βάση τη Χρηματιστηριακή Αξία | 10 |
| Largest Market Capitalisation Bonds | |
| Εμπορεύσιμοι τίτλοι με βάση τον όγκο συναλλαγών | 11 |
| Most Actively Traded Securities by Value | |
| Τίτλοι με τη μεγαλύτερη αύξηση του μήνα | 11 |
| Securities with the highest monthly price increase | |
| Τίτλοι με τη μεγαλύτερη μείωση του μήνα | 11 |
| Securities with the highest monthly price decrease | |
| Εμπορεύσιμοι τίτλοι ΔΑΜ με βάση τον όγκο συναλλαγών | 12 |
| Most Actively Traded Warrants by Value | |
| Τίτλοι ΔΑΜ με τη μεγαλύτερη αύξηση του μήνα | 12 |
| Warrants with the highest monthly price increase | |
| Τίτλοι ΔΑΜ με τη μεγαλύτερη μείωση του μήνα | 12 |
| Warrants with the highest monthly price decrease | |
| Αριθμός τίτλων που διαπραγματεύτηκαν κατά τομέα | 13 |
| Number of securities Traded by Sector | |
| Πίνακας με τις Εταιρείες που αναμένουν Εισαγωγή τους στο ΧΑΚ | 14 |
| Table of Companies Seeking Listing on the CSE | |
| Μηνιαία Μεριδία Αγοράς Μελών του ΧΑΚ | 15 |
| Monthly Market Share of the CSE Members | |
| Συναλλαγματική Ισοτιμία | 16 |
| Exchange Rates | |

ΧΡΗΜΑΤΙΣΤΗΡΙΑΚΗ ΑΝΑΣΚΟΠΗΣΗ ΓΙΑ ΤΟ ΑΠΡΙΛΙΟ 2003

Τον Απρίλιο παρατηρήθηκε σχετική άνοδος του Γενικού Δείκτη Τιμών που συνοδεύτηκε με άνοδο στον όγκο συναλλαγών σε σχέση με το μήνα Μάρτιο. Οι εξελίξεις για τον μήνα αυτό αναλύονται πιο κάτω:

Τιμές: Την τελευταία μέρα του μήνα ο Γενικός Δείκτης Τιμών (ΧΑΚ) ανήλθε στις 92,67 μονάδες, ενώ το ανώτατο σημείο στο οποίο έφτασε ο Δείκτης καθ' όλη τη διάρκεια του μήνα ήταν 92,67 μονάδες. Σε κλαδικό επίπεδο, οι Δείκτες για το μήνα αυτό έκλεισαν ως εξής: ο τομέας των Τραπεζών με 107,96 μονάδες, ο τομέας των Εγκεκριμένων Επενδυτικών Εταιρειών με 79,09 μονάδες, ο τομέας των Ασφαλιστικών εταιρειών με 18,08 μονάδες, ο Βιομηχανικός τομέας με 60,22 μονάδες, ο Τουριστικός τομέας με 97,31 μονάδες, ο Εμπορικός τομέας με 19,07 μονάδες, ο τομέας Οικοδομήσιμων Υλών με 74,53 μονάδες, ο τομέας Πληροφορικής με 3,12 μονάδες, ο τομέας Χρηματοοικονομικών Υπηρεσιών με 16,73 μονάδες, ο τομέας Ιχθυοπαραγωγής & Εμπορίας Ψαριών με 13,14 μονάδες, ο τομέας των Ξενοδοχείων με 44,87 μονάδες, ο τομέας των Άλλων Εταιρειών με 84,80 μονάδες και ο δείκτης FTSE/CySE 20 με 372,94 μονάδες.

Η χρηματιστηριακή αξία της αγοράς (μετοχές εξαιρουμένων των Επενδυτικών οργανισμών) ανήλθε σε £2.5δισ. από £2.2δισ. του προηγούμενου μήνα σημειώνοντας αύξηση της τάξης του 14,17%. Με βάση τα στοιχεία του μήνα ο Τραπεζικός τομέας αποτελεί το 46,73% της συνολικής χρηματιστηριακής αξίας (μετοχές), και ο τομέας των Άλλων Εταιρειών 13,83%. Επίσης, ο τομέας των Βιομηχανικών Εταιρειών κατέχει ποσοστό 9,27% της ολικής χρηματιστηριακής αξίας, ο τομέας των Ξενοδοχείων το 8,27%, ο τομέας Οικοδομήσιμων Υλών το 7,69%, ο τομέας Χρηματοοικονομικών Υπηρεσιών το 4,74%, ο τομέας Εμπορικών Εταιρειών το 4,17%, ο τομέας Τουριστικών Εταιρειών το

2,55%, ο τομέας Πληροφορικής το 1,09%, ο τομέας Ασφαλιστικών Οργανισμών το 1,33% και ο τομέας Ιχθυοπαραγωγής & Εμπορίας Ψαριών με 0,33%. Επιπρόσθετα η χρηματιστηριακή αξία της αγοράς συμπεριλαμβανομένων των Επενδυτικών Οργανισμών, των Δικαιωμάτων αγοράς μετοχών, των Ομολογιακών αξιών και των Κυβερνητικών χρεογράφων έφθασε στα £4.59 δισ. από £4.19 δισ. του προηγούμενου μήνα, σημειώνοντας αύξηση της τάξης του 9,52%.

Συναλλαγές: Ο συνολικός όγκος συναλλαγών του μήνα έφθασε περίπου στα £18,0 εκ. με το μέσο ημερήσιο όγκο συναλλαγών να βρίσκεται στο £1,0 εκ. Το μεγαλύτερο μέρος του συνολικού όγκου συναλλαγών του μήνα που πέρασε, συγκεντρώθηκε στον τομέα των Τραπεζών με ποσοστό 36,62% και το μικρότερο στον τομέα Κυβερνητικών Χρεογράφων με ποσοστό 0,95%. Οι τίτλοι στους οποίους επικεντρώθηκε το μεγαλύτερο ποσοστό του μηνιαίου όγκου συναλλαγών ήταν στις μετοχές της «Τράπεζας Κύπρου Λτδ» και της «Λαϊκής Τράπεζας Λτδ», με ποσοστό 21,45% και 10,22% αντίστοιχα.

Νέα Εισηγμένων Εταιρειών / Αποφάσεις Συμβουλίου για Εισηγμένες Εταιρείες

Στις 4 Απριλίου άρχισε η διαπραγμάτευση 1.450.000 μετοχών ονομαστικής αξίας £0.10 της εταιρείας «Κ. Kythreotis Holdings Ltd» οι οποίες εκδόθηκαν και παραχωρήθηκαν στην εταιρεία «R.K. Super Beton Ltd» ως μερικό αντάλλαγμα για την εξαγορά της επιχείρησης παραγωγής και διάθεσης έτοιμου σκυροδέματος.

Στις 4 Απριλίου το Συμβούλιο του Χρηματιστηρίου Αξιών Κύπρου, αποφάσισε με τη σύμφωνη γνώμη της Επιτροπής Κεφαλαιαγοράς, την επιβολή των ακόλουθων προστίμων βάσει των εξουσιών που του παρέχει το Άρθρο 59(4) των Περί Αξιών και Χρηματιστηρίου Αξιών Κύπρου Νόμων:

(α) Στην εισηγμένη εταιρεία «Blue Island Holdings Ltd» επιβλήθηκε πρόστιμο ύψους £250 για παράβαση του παραρτήματος Στ,

Κανονισμός 81(1), Παράγραφος 5(1) (β) Προς εισηγμένες εταιρείες «Ceilfloor Ltd» και «Unigrowth Investments Ltd» επιβλήθηκαν πρόστιμα £200 και £250 αντίστοιχα, για παράβαση του παραρτήματος Στ, Κανονισμός 81(1), Παράγραφος 11.

Στις 4 Απριλίου άρχισε η διαπραγμάτευση Γραμματίων του Δημοσίου, 52 εβδομάδων (19/03/2003-18/03/2004) συνολικής αξίας £40.000.000 που προέκυψαν από δημοπρασία η οποία διεξήχθη στις 19 Μαρτίου 2003.

Στις 9 Απριλίου το Συμβούλιο του Χρηματιστηρίου Αξιών Κύπρου αποφάσισε, με τη σύμφωνη γνώμη της Επιτροπής Κεφαλαιαγοράς, την επιβολή των ακόλουθων προστίμων βάσει των εξουσιών που του παρέχει το Άρθρο 59(4) των περί Αξιών και Χρηματιστηρίου Αξιών Κύπρου Νόμων:

Προς τις εισηγμένες εταιρείες «Avacom Computer Services Ltd» και «Avacom Net Services Ltd» επιβλήθηκαν ξεχωριστά πρόστιμα ύψους £2000 για παράβαση του Παραρτήματος Στ, Κανονισμός 81(1), Παράγραφος 11 των περί Αξιών και Χρηματιστηρίου Αξιών Κύπρου Κανονισμών.

Στις 11 Απριλίου άρχισε η διαπραγμάτευση 34 συνήθων μετοχών της εταιρείας «Ελληνική Τράπεζα Λτδ» οι οποίες προέκυψαν από εξάσκηση των Δικαιωμάτων Αγοράς Μετοχών της εταιρείας.

Στις 15 Απριλίου άρχισε η διαπραγμάτευση Γραμματίων του Δημοσίου, 52 εβδομάδων (31/03/2003-30/03/2004) συνολικής αξίας £30.000.000 που προέκυψαν από δημοπρασία η οποία διεξήχθη στις 31 Μαρτίου 2003.

Στις 17 Απριλίου άρχισε η διαπραγμάτευση 68.347.014 συνήθων μετοχών ονομαστικής αξίας £0.10 και 6.834.701 Δικαιώματα Αγοράς Μετοχών της εταιρείας «Alliance International Reinsurance Company Ltd». Τα Δικαιώματα Αγοράς Μετοχών, τα οποία παραχωρήθηκαν δωρεάν σε αναλογία 1 Δικαιώμα Αγοράς Μετοχών για κάθε 10 μετοχές στους μετόχους της εταιρείας, έχουν

τιμή εξάσκησης £2.50 και περίοδο άσκησης το μήνα Μάιο 2003.

Στις 21 Απριλίου καταχωρήθηκαν στο Κεντρικό Μητρώο και Κεντρικό Αποθετήριο οι τίτλοι των εισηγμένων εκδοτών: «Πανδώρα Επενδύσεις Λτδ», «Amathus Navigation Ltd», «Unifast Finance & Investments Ltd», “Vasilico Cement Works Ltd”, “CPI Enterprise Development Ltd” and “Caramondani Bros Ltd” των οποίων τα μητρώα από την πιο πάνω ημερομηνία αναλήφθηκαν από το Χρηματιστήριο Αξιών Κύπρου.

Στις 22 Απριλίου άρχισε η διαπραγμάτευση 10.657.013 Δικαιωμάτων Αγοράς Μετοχών 2002/2003 της εταιρείας «A.L. ProChoice Financial Services Ltd» με τιμή άσκησης 20 σεντ και ημερομηνία άσκησης την 30η Απριλίου 2003.

Στις 23 Απριλίου το Συμβούλιο του Χρηματιστηρίου Αξιών Κύπρου, αποφάσισε με τη σύμφωνη γνώμη της Επιτροπής Κεφαλαιαγοράς, την επιβολή των ακόλουθων προστίμων, βάσει των εξουσιών που του παρέχει το Άρθρο 59 (4) των Περί Αξιών και Χρηματιστηρίου Αξιών Κύπρου Νόμων: Στις εισηγμένες εταιρείες «Actibond Growth Fund Ltd» και «Cyprus Airways Ltd» επιβλήθηκαν πρόστιμα ύψους £350 σε κάθε μια εταιρεία ξεχωριστά για παράβαση του παραρτήματος Στ, Κανονισμός 81 (1), παράγραφος 5 (1).

Αποφάσεις Συμβουλίου για μη Εισηγμένες Εταιρείες

Στις 23 Απριλίου το Συμβούλιο ενημερώθηκε για την απόφαση της εταιρείας «A & N Κυρατζής & Σία Λτδ» για απόσυρση της αίτησης της για εισαγωγή των τίτλων της στο ΧΑΚ.

Εξελίξεις Δραστηριότητες ΧΑΚ

Στις 6 Απριλίου παρουσιάστηκε στο Συμβούλιο του ΧΑΚ μελέτη η οποία ετοιμάστηκε από την υπηρεσία για ενημέρωση του επενδυτή σχετικά με τους τίτλους που κατέχει στο Κεντρικό Μητρώο. Με την υπηρεσία αυτή θα δύνανται οι επενδυτές να παρακολουθούν ηλεκτρονικά

μέσω του διαδικτύου τις αξίες που κατέχουν στο Κεντρικό Μητρώο/Αποθετήριο του Χρηματιστηρίου, παρέχοντας σ' αυτούς τη δυνατότητα παρουσίασης μίας πιο ολοκληρωμένης και άμεσης εικόνας.

Στις 11 Απριλίου έγινε αποδεκτή ομόφωνα από τη Γενική Συνέλευση του Οργανισμού Ευρωπαϊκών Κεντρικών Αποθετηρίων, European Central Securities Depositories Association (ECSDA), η αίτηση του Χρηματιστηρίου Αξιών Κύπρου ως μέλος του Οργανισμού αυτού. Ο Οργανισμός ECSDA εκπροσωπεί τα Κεντρικά Αποθετήρια σχεδόν όλων των Ευρωπαϊκών Χωρών με αυστηρά κριτήρια εισαγωγής. Με την αποδοχή του ΧΑΚ ως μέλους του Οργανισμού αυτού, ο Γενικός Διευθυντής εξελέγη ομόφωνα μέλος της διευθυντικής επιτροπής (management committee).

Στις 23 Απριλίου ο κ. Άκης Κλεάνθους διορίστηκε στη θέση του Προέδρου του Συμβουλίου του Χρηματιστηρίου Αξιών Κύπρου.

During April there was an increase in the General Price Index and a particular increase in the value of shares traded compared to March. The various figures and statistics are analysed below:

Prices: On the last day of the month the General Price Index was 92,67 points. It is worth to mention, however, that the highest level the index reached for the month was 92,67 points. On a sectoral level, sub-indices reached the following points: Banking sector 107,96, Approval Investment companies sector 79,09, and Insurance companies sector 18,08, Manufacturing sector 60,22, Tourism sector 97,31, Trading sector 19,07 Building Materials and Construction sector 74,53 Information Technology 3,12, Financial Services 16,73, Fish Culture 13,14, Hotels with 44,87, the Other Companies sector with 84,80 and finally the FTSE/CySE 20 with 372,94 points.

Market Capitalisation: The total market capitalisation (shares) reached £2.5 billion from £2.2 billion the previous month registering an increase of 14,17%. According to this month results the Banking sector accounted for 46,73% of the total market capitalisation, the Other Companies sector with 13,83%, the Manufacturing sector with 9,27%, the Hotels sector with 8,27%, the Building and Materials and Construction sector with 7,69%, the Financial Services sector with 4,74%, the Trading sector with 4,17%, the Tourism sector with 2,55%. The Information Technology sector with 1,09%, the Insurance sector with 1,33%, and the Fish Culture sector with 0,33% respectively, of the total market capitalisation. Moreover the total market capitalisation including the Approved Investment Funds, the Warrants the Corporate and Government bonds reached £4.59 billion compared to £4.19

billion the previous month registering an increase of 9,52%.

Transactions: The total value of transactions during the month in review reached £18,0 million with an average of £1,0 million per trading session. The Banks Sector contributed 36,62% of the total value traded, which was the highest, whereas the Government Bonds sector had the lowest contribution with 0,95%.

Investors primarily focused their interest on the shares of “Bank of Cyprus Ltd” and “Cyprus Popular Bank Ltd” with 21,45% and 10,22% respectively.

Listed Companies’ News / Council’s decisions about listed Companies

On the 4th of April 1,450,000 ordinary shares with a nominal value of £0.10 each of the company “K. Kythreotis Holdings Ltd” (the shares were issued and allocated to “R.K. Super Beton Ltd” in part exchange for the acquisition of the company’s concrete mix production and distribution business), started trading.

On the 4th of April the CSE Council, in agreement with the SEC, has decided to impose the following fines pursuant to the power granted to it through Article 59(4) of the CSE laws. a) On listed company “Blue Island Holdings Ltd” a fine of £250 for violation of Annex F, Regulation 81(1), Paragraph 5(1) b) On listed companies “Ceilfloor Ltd” and “Unigrowth Investments Ltd” fines of £200 and £250 respectively for violation of Annex F, Regulation 81(1), Paragraph 11.

On the 4th of April 52-week Treasury Bills (19/03/2003-18/03/2004) equaling of £40,000,000 derived from an auction on March 19th, 2003, started trading.

On the 9th of April the CSE Council, in agreement with the SEC, has decided to impose the following fines pursuant to the power granted to it through article 59(4) of the CSE Laws:

On listed companies “Avacom Computer Services Ltd” and “Avacom Net Services Ltd”, fines of £2000 for a breach of

Appendix F, Regulation 81(1), Paragraph 11 of the CSE regulations.

On the 11th of April 34 ordinary shares of "Hellenic Bank Ltd", (the shares have resulted from the exercise of the company's warrants), started trading.

On the 15th of April 52-week Treasury Bills (31/03/2003-30/03/2004) in total volume £30.000.000, derived from an auction on March 31st, 2003, started trading.

On the 17th of April of 68,347,014 ordinary shares with a nominal value of £0.10 each and 6,834,701 warrants of the company "Alliance International Reinsurance Company Ltd", started trading. The warrants, which have been allocated to shareholders free of charge on the basis of one (1) warrant for every ten (10) shares held have an exercise price of £2.50 each and are exercisable in May 2003.

On the 21st of April the CSE undertaken the share registers and include the titles of the following issuers: "Pandora Investments Ltd", "Amathus Navigation Ltd", "Unifast Finance & Investments Ltd", "Vasilico Cement Works Ltd", "CPI Enterprise Development Ltd" and "Caramondani Bros Ltd", in its Central Share Register and Central Depository.

On the 22nd of April 10.657.013 Warrants 2002/2003 of the company "A.L. ProChoice Financial Services Ltd", started trading.

On the 23rd of April the CSE Council in agreement with the SEC has imposed the following fines pursuant to the power granted to it through Article 59 (4) of the CSE Laws:

On listed companies "Actibond Growth Fund Ltd" and "Cyprus Airways Ltd", fines of £350 each for violation of Annex F, Regulation 81 (1), paragraph 5 (1) of the CSE Regulations.

Council Decisions about Non-Listed Companies

On the 23rd of April the company " A&N Kyratzis Ltd " has withdrawn its application to list on the CSE and the Council has accepted the withdrawals.

CSE Events

On the 6th of April the CSD on-line system, which will enable investors to keep track of their titles in the Central Share Register/Depository has been presented to the CSE Council. This system will be officially launched soon.

On the 11th of April during the Annual General Meeting of the European Central Securities Depositories Association (ECSDA), Cyprus Stock Exchange was been accepted as a member of ECSDA. The ECSDA represents the Central Depositories of almost all European countries. Membership criteria are very strict. As a result of the ECSDA's decision, the Director General –CEO of the CSE has been appointed as a member of the Association's management committee.

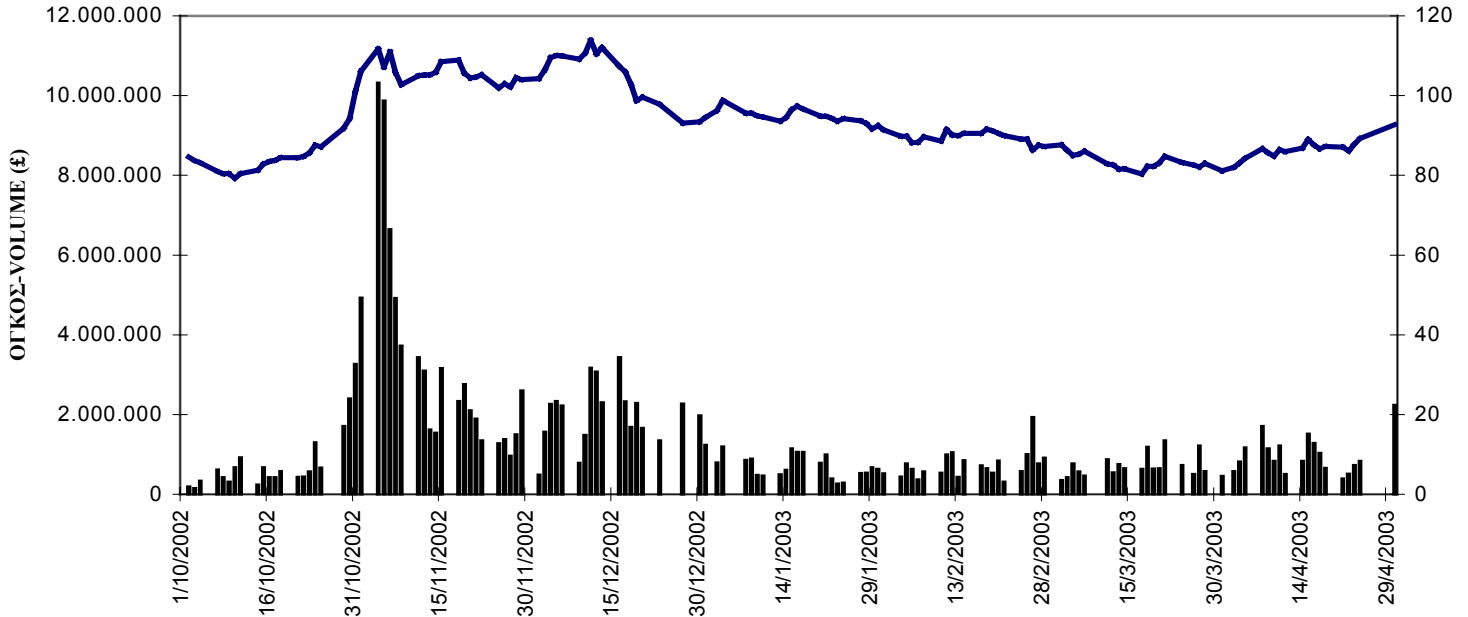
On the 23rd of April the Mr. Akis Kleanthous has been appointed by the Council of Ministers as the new Chairman of the Council of the Cyprus Stock Exchange.

ΧΡΗΜΑΤΙΣΤΗΡΙΟ ΑΞΙΩΝ ΚΥΠΡΟΥ

CYPRUS STOCK EXCHANGE

Μηνιαία έκδοση του Χρηματιστηρίου Αξιών Κύπρου – 2^{ος} Όροφος Οδός Κάμπου, Στρόβολος Τ.Κ. 25427, 1309 Λευκωσία - Τηλ. 22-712300, Φαξ. 22-570308 - Νο.75
 Monthly publication of the Cyprus Stock Exchange – 2nd Floor Kampos Street, Strovolos, P.O.BOX 25427, CY-1309 Nicosia - Tel. 22-712300, Fax. 22-570308 - No.75
 e-mail:info@cse.com.cy, website:www.cse.com.cy

ΟΓΚΟΣ ΔΕΙΚΤΗΣ ΤΙΜΩΝ ΑΠΟ ΟΚΤΩΒΡΙΟ 2002 ΜΕΧΡΙ ΑΠΡΙΛΙΟ 2003
 VOLUME Vs INDEX FROM OCTOBER 2002 TO APRIL 2003



Στατιστικά Συναλλαγών
 Trading Statistics

| Μήνας Month | Συναλλαγές Transactions | Όγκος (€) Volume | Όγκος (£) Volume | Μήνας Month | Συναλλαγές Transactions | Όγκος (€) Volume | Όγκος (£) Volume |
|--|----------------------------|---------------------|---------------------|----------------|----------------------------|---------------------|---------------------|
| 3/03/2003 | 667 | 612.564 | 356.039 | 2/04/2003 | 857 | 991.158 | 579.252 |
| 4/03/2003 | 995 | 729.264 | 423.892 | 3/04/2003 | 1200 | 1.395.409 | 816.315 |
| 5/03/2003 | 1522 | 1.321.145 | 768.241 | 4/04/2003 | 1597 | 1.995.366 | 1.167.905 |
| 6/03/2003 | 921 | 980.755 | 570.339 | 7/04/2003 | 2456 | 2.923.588 | 1.711.402 |
| 7/03/2003 | 930 | 802.751 | 466.879 | 8/04/2003 | 1591 | 1.954.419 | 1.144.073 |
| 11/03/2003 | 1491 | 1.504.515 | 875.940 | 9/04/2003 | 1179 | 1.428.223 | 836.343 |
| 12/03/2003 | 1069 | 932.590 | 543.182 | 10/04/2003 | 1593 | 2.080.498 | 1.219.232 |
| 13/03/2003 | 1343 | 1.297.051 | 756.122 | 11/04/2003 | 895 | 868.200 | 509.343 |
| 14/03/2003 | 1062 | 1.120.786 | 653.786 | 14/04/2003 | 882 | 1.428.549 | 838.080 |
| 17/03/2003 | 1140 | 1.084.188 | 632.733 | 15/04/2003 | 1816 | 2.588.935 | 1.518.838 |
| 18/03/2003 | 1773 | 2.032.512 | 1.186.175 | 16/04/2003 | 1590 | 2.185.487 | 1.282.300 |
| 19/03/2003 | 1161 | 1.101.596 | 643.080 | 17/04/2003 | 1103 | 1.761.813 | 1.033.898 |
| 20/03/2003 | 1280 | 1.113.515 | 650.000 | 18/04/2003 | 958 | 1.122.850 | 659.162 |
| 21/03/2003 | 2300 | 2.305.069 | 1.345.633 | 21/04/2003 | 697 | 663.298 | 389.568 |
| 24/03/2003 | 1132 | 1.255.375 | 732.937 | 22/04/2003 | 910 | 869.291 | 511.152 |
| 26/03/2003 | 1099 | 861.418 | 503.018 | 23/04/2003 | 993 | 1.238.947 | 728.642 |
| 27/03/2003 | 1145 | 2.084.610 | 1.217.504 | 24/04/2003 | 1115 | 1.412.946 | 831.022 |
| 28/03/2003 | 1112 | 984.144 | 574.750 | 30/04/2003 | 2497 | 3.801.477 | 2.235.834 |
| 31/03/2003 | 1033 | 785.320 | 458.661 | | | | |
| <hr/> | | | | | | | |
| 19 | 23.175 | 22.909.169 | 13.358.912 | 18 | 23.929 | 30.710.455 | 18.012.361 |
| Μέσος Ημερήσιος Average Daily | 1.220 | 1.205.746 | 703.101 | | 1.329 | 1.706.136 | 1.000.687 |

Δείκτες τιμών του Χρηματιστηρίου - CSE Indices

| | Κλείσιμο | Ψηλότερη Έτους | Χαμηλότερη Έτους | Ποσοστιαία Διαφορά | | | |
|---|-----------|----------------|------------------|--------------------|-----------|--------|-------|
| | Closing | Yearly Highest | Yearly Lowest | Percentage Change | | | |
| | 30/4/2003 | | | 2/1/2002 | 31/3/2003 | | |
| Γενικός Δείκτης Τιμών - CSE General Index (29/03/1996=100) | 92,67 | 98,84 | 03/01/03 | 80,32 | 17/03/03 | -3,68 | 14,17 |
| Τραπεζικοί Οργανισμοί -Banks | 107,96 | 112,26 | 16/01/03 | 85,17 | 17/03/03 | -0,23 | 23,21 |
| Εγκεκριμένοι Επενδυτικοί Οργ. - Approved Investment Co. | 79,09 | 84,77 | 03/01/03 | 71,99 | 13/03/03 | -4,86 | 8,14 |
| Ασφαλιστικοί Οργανισμοί - Insurance Companies | 18,08 | 22,07 | 17/01/03 | 16,41 | 20/03/03 | -15,87 | 8,98 |
| Βιομηχανικές Εταιρείες - Manufacturing Companies | 60,22 | 67,72 | 03/01/03 | 57,32 | 31/03/03 | -9,02 | 5,06 |
| Τουριστικές Επιχειρήσεις - Tourism Companies | 97,31 | 110,73 | 03/01/03 | 83,49 | 31/03/03 | -8,14 | 16,55 |
| Εμπορικές Εταιρείες -Trading Companies | 19,07 | 19,81 | 03/01/03 | 17,41 | 31/03/03 | -1,95 | 9,53 |
| Άλλες Εταιρείες - Other Companies | 84,80 | 91,16 | 03/01/03 | 77,45 | 17/03/03 | -4,33 | 9,21 |
| Ετ. Οικοδομήσιμων Υλών & Κατασ. - Building Materials and Const. | 74,53 | 75,78 | 17/01/03 | 70,07 | 03/02/03 | -0,49 | 1,69 |
| Ετ. Πληροφορικής - Information Technology Companies | 3,12 | 3,47 | 03/01/03 | 2,76 | 17/03/03 | -8,77 | 9,86 |
| Ετ. Χρηματοοικονομικών Υπηρεσιών - Financial Services Co. | 16,73 | 20,26 | 03/01/03 | 14,96 | 27/03/03 | -16,52 | 11,76 |
| Ετ. Ιχθυοπαγωγής & Εμπορίας Ψαριών - Fish Culture Co. | 13,14 | 15,53 | 24/01/03 | 9,85 | 19/03/03 | -14,79 | 21,33 |
| Ξενοδοχεία - Hotels | 44,87 | 48,60 | 03/01/03 | 42,05 | 31/03/03 | -6,25 | 6,71 |
| FTSE/CySE 20 (30/11/2000=1000) | 372,94 | 388,24 | 03/01/03 | 296,28 | 17/03/03 | -0,70 | 22,35 |

Όγκος συναλλαγών κατά τομέα-Value of volume traded by sector

| Τομέας Sector | Όγκος | Όγκος | Στάθμιση Weight% |
|---|-------------------|-------------------|------------------|
| | Volume (€) | Volume (£) | |
| Τράπεζες-Banks | 11.244.261 | 6.596.093 | 36,62 |
| Εγκεκριμένοι Επενδυτικοί Οργανισμοί-Approved Investment Companies | 1.063.563 | 624.018 | 3,46 |
| Ασφαλιστικοί Οργανισμοί - Insurance Companies | 367.580 | 215.860 | 1,20 |
| Βιομηχανικές Εταιρείες - Manufacturing Companies | 548.916 | 321.854 | 1,79 |
| Τουριστικές Επιχειρήσεις - Tourism Companies | 471.999 | 276.715 | 1,54 |
| Εμπορικές Εταιρείες -Trading Companies | 448.701 | 263.114 | 1,46 |
| Άλλες Εταιρείες - Other Companies | 3.450.588 | 2.023.975 | 11,24 |
| Ετ. Οικοδομήσιμων Υλών & Κατασκευών - Building Materials and Construction Companies | 733.352 | 430.347 | 2,39 |
| Ετ. Πληροφορικής - Information Technology Companies | 398.141 | 233.583 | 1,30 |
| Ετ. Χρηματοοικονομικών Υπηρεσιών - Financial Services Companies | 1.511.689 | 886.459 | 4,92 |
| Ετ. Ιχθυοπαγωγής & Εμπορίας Ψαριών - Fish Culture Companies | 97.691 | 57.287 | 0,32 |
| Ξενοδοχεία-Hotels | 489.269 | 286.831 | 1,59 |
| Δικαιώματα Αγοράς Μετοχών-Warrants | 9.232.810 | 5.413.864 | 30,06 |
| Ομολογιακές Αξίες-Bonds | 361.704 | 212.040 | 1,18 |
| Κυβερνητικά Χρεόγραφα-Government Bonds | 290.191 | 170.322 | 0,95 |
| Ολικό Total | 30.710.455 | 18.012.362 | 100,00 |

Χρηματιστηριακή αξία κατά τομέα Market Capitalisation by sector

| Τομέας-Sector | Χρηματιστηριακή Αξία Market Capitalisation | | | | | Στάθμιση |
|---|--|----------------------|----------------------|----------------------|-------------|---------------|
| | (€) | | (£) | | Δ% | Weight* |
| | 31/3/2003 | 30/4/2003 | 31/3/2003 | 30/4/2003 | | |
| Τράπεζες-Banks | 1.646.224.340 | 2.018.471.672 | 961.467.317 | 1.187.161.695 | 23,47 | 25,85 |
| Ασφαλιστικοί Οργανισμοί-Insurance Companies | 25.869.070 | 57.558.811 | 15.108.673 | 33.853.146 | 124,06 | 0,74 |
| Βιομηχανικές Εταιρείες-Manufacturing Companies | 388.289.687 | 400.452.316 | 226.778.231 | 235.525.550 | 3,86 | 5,13 |
| Τουριστικές Εταιρείες-Tourism Companies | 103.382.520 | 110.119.717 | 60.379.932 | 64.766.779 | 7,27 | 1,41 |
| Εμπορικές Εταιρείες-Trading Companies | 166.050.150 | 180.296.096 | 96.980.581 | 106.040.933 | 9,34 | 2,31 |
| Ετ. Οικοδομήσιμων Υλών - Building Materials and Constr. Co. | 331.204.478 | 332.022.523 | 193.437.961 | 195.278.649 | 0,95 | 4,25 |
| Ετ. Πληροφορικής-Information Technology Companies | 43.463.096 | 46.890.995 | 25.384.357 | 27.578.883 | 8,65 | 0,60 |
| Ετ. Χρηματοοικονομικών Υπηρεσιών-Financial Services Companies | 188.715.543 | 204.579.857 | 110.218.165 | 120.323.397 | 9,17 | 2,62 |
| Ετ. Ιχθυοπαραγωγής&Εμπορίας Ψαριών-Fish Culture Companies | 11.282.348 | 14.358.442 | 6.589.387 | 8.444.901 | 28,16 | 0,18 |
| Ξενοδοχεία-Hotels | 347.015.382 | 357.267.020 | 202.672.224 | 210.126.170 | 3,68 | 4,58 |
| Άλλες Εταιρείες-Other Companies | 558.213.925 | 597.337.151 | 326.021.449 | 351.323.130 | 7,76 | 7,65 |
| Μετοχές-Shares (Excluding Investments) | 3.809.710.539 | 4.319.354.599 | 2.225.038.278 | 2.540.423.232 | 14,17 | 55,32 |
| Επενδυτικοί Οργανισμοί (Approved Investment) | 217.532.675 | 232.662.273 | 127.048.636 | 136.840.037 | 7,71 | 2,98 |
| Δικαιώματα αγοράς μετοχών Warrants | 98.787.481 | 107.852.379 | 57.696.228 | 63.433.247 | 9,94 | 1,38 |
| Εταιρικά ομόλογα Corporate Bonds | 168.453.475 | 154.013.052 | 98.384.228 | 90.582.592 | -7,93 | 1,97 |
| Κυβερνητικά Χρεόγραφα Government bonds | 2.885.197.508 | 2.994.119.729 | 1.685.082.063 | 1.760.987.931 | 4,50 | 38,35 |
| Όλικό Total | 7.179.681.678 | 7.808.002.033 | 4.193.249.432 | 4.592.267.039 | 9,52 | 100,00 |

*Η στάθμιση γίνεται στο σύνολο της Χρηματιστηριακής Αξίας

*The weight is estimated to the total Market Capitalisation

Μετοχές με τη μεγαλύτερη χρηματιστηριακή αξία,τέλος του μήνα Shares with the largest market capitalisation at the end of month

| Εκδότης-Company | Τομέας Sector | Χρηματιστηριακή Αξία | | Στάθμιση |
|---|---------------------------------------|-----------------------|----------------------|--------------|
| | | Market Capitalisation | | |
| | | (€) | (£) | |
| 1 Bank of Cyprus Ltd | Τράπεζες - Banks | 1.067.334.978 | 627.751.788 | 24,71 |
| 2 Cyprus Popular Bank Ltd | Τράπεζες - Banks | 652.056.230 | 383.506.091 | 15,10 |
| 3 Hellenic Bank Ltd | Τράπεζες - Banks | 287.248.510 | 168.944.867 | 6,65 |
| 4 Louis Cruise Lines Ltd | Άλλες Εταιρείες - Other Companies | 120.385.502 | 70.804.589 | 2,79 |
| 5 Vasilico Cement Works Ltd | Βιομηχανικές - Manufacturing | 109.181.048 | 64.214.703 | 2,53 |
| 6 Demetra Investment Co Ltd | Επενδυτικές - Investments | 99.634.650 | 58.600.000 | 2,31 |
| 7 Aqua Sol Hotels Limited | Ξενοδοχεία- Hotels | 93.216.206 | 54.825.000 | 2,16 |
| 8 A & P (Andreou And Paraskevaides) Enterprises Ltd | Βιομηχανικές - Manufacturing | 90.873.013 | 53.446.854 | 1,64 |
| 9 Aristo Developers Ltd | Ετ. Οικ/μων Υλών - Building Materials | 70.968.341 | 41.739.945 | 2,16 |
| 10 A. Tsokkos Hotels Ltd | Ξενοδοχεία- Hotels | 69.404.205 | 40.820.000 | 1,61 |
| Όλικό Total | | 2.660.302.684 | 1.564.653.836 | 60,04 |

*Η στάθμιση υπολογίζεται στο σύνολο της χρηματιστηριακής αξίας των μετοχών (εξαιρουμένων Επενδυτικών Οργανισμών)

*The weight is estimated to the Market Capitalisation(Shares only, excluding Approved Investment Companies)

Χρηματιστηριακή αξία Εταιρικών Ομολόγων Market Capitalisation of Corporate Bonds

| Εταιρικά Ομόλογα-Corporate Bonds | Χρηματιστηριακή Αξία Market Capitalisation | | | | Δ% |
|---|--|--------------------|-------------------|-------------------|--------------|
| | (€) | | (£) | | |
| | 31/3/2003 | 30/4/2003 | 31/3/2003 | 30/4/2003 | |
| 1 Cyprus Popular Bank Ltd 7.25% 2003/2009 | 58.043.580 | 48.967.200 | 33.900.000 | 28.800.000 | -15,04 |
| 2 Bank of Cyprus Ltd 6.75% 1999/2003* | 5.819.615 | 5.358.707 | 3.398.911 | 3.151.717 | -7,27 |
| 3 Cyprus Popular Bank Ltd (2003/2010)* | 11.287.292 | 11.035.187 | 6.592.274 | 6.490.332 | -1,55 |
| 4 Hellenic Bank Ltd 7.3% 2004/2009 | 25.169.340 | 22.953.375 | 14.700.000 | 13.500.000 | -8,16 |
| 5 Bank of Cyprus Ltd (Debentures) 7.25% 2003/2008 | 42.805.000 | 40.380.938 | 25.000.000 | 23.750.000 | -5,00 |
| 6 Amathus Navigation Co Ltd (Deben.) 7.25% 2001/2003 | 6.549.165 | 6.439.697 | 3.825.000 | 3.787.500 | -0,98 |
| 7 Sharelink Financial Services Ltd(Deben) 7.74%1999/2004* | 2.054.640 | 2.269.834 | 1.200.000 | 1.335.000 | 11,25 |
| 8 Cyprus Popular Bank Ltd 7% 2001/2006* | 16.724.843 | 16.608.115 | 9.768.043 | 9.768.043 | 0,00 |
| Όλικό Total | 168.453.475 | 154.013.052 | 98.384.228 | 90.582.592 | -7,93 |

* Μετατρέψιμες Ομολογιακές Αξίες - Convertible Bonds

Εμπορεύσιμοι τίτλοι μετοχών με βάση τον όγκο συναλλαγών
Most actively traded securities by Value

| Τίτλος Security | Ημέρες Εμπ/τητας Tradind Days | Όγκος Value (€) | Όγκος Value (£) | Στάθμιση Weight % | Αρ.Τίτλων No of Securities |
|--|----------------------------------|--------------------|--------------------|----------------------|-------------------------------|
| 1 Bank of Cyprus Ltd | 18 | 6.589.655 | 3.864.161 | 21,45 | 2.977.218 |
| 2 Cyprus Popular Bank Ltd | 18 | 3.138.296 | 1.841.233 | 10,22 | 1.594.172 |
| 3 Hellenic Bank Ltd | 18 | 1.514.135 | 888.706 | 4,93 | 1.339.245 |
| 4 CLR Investment Fund Ltd | 18 | 980.548 | 574.872 | 3,19 | 6.878.527 |
| 5 Sharelink Financial Services Ltd | 18 | 914.250 | 536.051 | 2,98 | 7.349.849 |
| 6 Louis Cruise Lines Ltd | 18 | 818.471 | 480.321 | 2,67 | 3.161.548 |
| 7 Renos Hatzioannou Farm Ltd | 18 | 471.871 | 276.564 | 1,54 | 2.976.013 |
| 8 Libra Holidays Group Ltd (Preference Shares) | 18 | 291.933 | 171.032 | 0,95 | 484.603 |
| 9 Severis & Athienitis Financial Services Ltd | 18 | 272.291 | 159.651 | 0,89 | 2.129.392 |
| 10 A. Tsokkos Hotels Ltd | 17 | 262.560 | 153.788 | 0,85 | 942.834 |

Τίτλοι μετοχών με τη μεγαλύτερη αύξηση του μήνα
Securities with the highest monthly price increase

| Τίτλος Security | Ημέρες Εμπ/τητας Tradind Days | Τιμή Πράξης-Transaction Price* | | | | % Δ |
|--------------------------------------|----------------------------------|--------------------------------|-------|-------|-------|-------|
| | | (€) | | (£) | | |
| | | April | March | April | March | |
| 1 Blue Island Holdings Ltd | 15 | 0,35 | 0,20 | 0,21 | 0,12 | 78,26 |
| 2 Toxotis Investments Ltd | 18 | 0,23 | 0,14 | 0,14 | 0,08 | 67,07 |
| 3 K. Kythreotis Holdings Ltd | 9 | 0,14 | 0,10 | 0,09 | 0,06 | 51,79 |
| 4 Chris Cash&Carry Ltd | 14 | 0,17 | 0,12 | 0,10 | 0,07 | 41,43 |
| 5 Marketrends Financial Services Ltd | 18 | 0,06 | 0,04 | 0,03 | 0,02 | 37,50 |
| 6 Leda Investment Co. Ltd | 7 | 0,15 | 0,11 | 0,09 | 0,07 | 36,36 |
| 7 Xenos Travel Ltd | 12 | 0,42 | 0,32 | 0,25 | 0,18 | 35,33 |
| 8 Dome Investments Ltd | 7 | 0,99 | 0,74 | 0,58 | 0,43 | 34,88 |
| 9 Golden Sun Leisure (Cy) Ltd | 13 | 0,23 | 0,17 | 0,14 | 0,10 | 33,66 |
| 10 CLR Investment Fund Ltd | 18 | 0,16 | 0,12 | 0,09 | 0,07 | 30,56 |

* Last Trade of the Month - Τελευταία Πράξη του Μήνα

Τίτλοι μετοχών με τη μεγαλύτερη μείωση του μήνα
Securities with the highest monthly price decrease

| Τίτλος Security | Ημέρες Εμπ/τητας Tradind Days | Τιμή Πράξης-Transaction Price* | | | | % Δ |
|--|----------------------------------|--------------------------------|-------|-------|-------|--------|
| | | (€) | | (£) | | |
| | | April | March | April | March | |
| 1 Laser Investments Ltd | 11 | 0,02 | 0,04 | 0,01 | 0,02 | -33,33 |
| 2 K. Athienitis Contractors - Developers Ltd | 7 | 0,51 | 0,68 | 0,30 | 0,40 | -25,00 |
| 3 Harvest Capital Management Ltd | 5 | 0,22 | 0,29 | 0,13 | 0,17 | -24,71 |
| 4 Ceilfloor Ltd | 9 | 0,31 | 0,39 | 0,18 | 0,23 | -21,40 |
| 5 Libra Holidays Group Ltd (Preference Shares) | 18 | 0,54 | 0,65 | 0,32 | 0,38 | -17,11 |
| 6 L.P. Transbeton Ltd | 7 | 0,47 | 0,57 | 0,28 | 0,33 | -16,36 |
| 7 Charilaos Apostolides Ltd | 13 | 0,58 | 0,70 | 0,34 | 0,41 | -16,10 |
| 8 Lordos Hotels Holdings Ltd | 8 | 0,34 | 0,41 | 0,20 | 0,24 | -15,97 |
| 9 Stademos Hotels Ltd | 3 | 0,35 | 0,41 | 0,21 | 0,24 | -14,58 |
| 10 Unifast Finance & Investments Ltd | 1 | 0,10 | 0,12 | 0,06 | 0,07 | -13,04 |

* Last Trade of the Month - Τελευταία Πράξη του Μήνα

Εμπορεύσιμοι τίτλοι ΔΑΜ με βάση τον Όγκο Συναλλαγών
Most actively traded warrants by value

| Τίτλος Security | Ημέρες Εμπ/τητας Tradind Days | Όγκος Value (€) | Όγκος Value (£) | Στάθμιση Weight % | Αρ.Τίτλων No of Securities |
|--|----------------------------------|--------------------|--------------------|----------------------|-------------------------------|
| 1 Bank of Cyprus Ltd (Warrants 1999/2003) | 18 | 9.193.203 | 5.389.967 | 29,92 | 20.264.133 |
| 2 CLR Investment Fund (Warrants 2000/2003) | 18 | 16.408 | 9.620 | 0,05 | 2.046.798 |
| 3 CLR Financial Services Ltd (Warrants 2001/2004) | 11 | 5.617 | 3.296 | 0,02 | 234.663 |
| 4 Regallia Holdings & Investments Ltd (Warrants 1999/2003) | 1 | 2.767 | 1.620 | 0,01 | 600 |
| 5 Athina Investment Co. Ltd (Warrants 2002/2006) | 13 | 2.651 | 1.554 | 0,01 | 53.011 |
| 6 Severis & Athienitis Financial Services Ltd (Warrants 2002/2006) | 10 | 2.572 | 1.507 | 0,01 | 63.558 |
| 7 Aqua Sol Hotels Ltd (Warrants 2000/2004) | 9 | 1.989 | 1.166 | 0,01 | 89.627 |
| 8 A. Panayides Contracting Ltd (Warrants 2002/2004) | 5 | 1.826 | 1.070 | 0,01 | 32.438 |
| 9 Laiki Investment Ltd (Warrants 2000/2005) | 11 | 1.601 | 938 | 0,01 | 54.560 |
| 10 Lemeco Silvex Industries Ltd (Power Warrants 2003/2005) | 3 | 1.010 | 591 | 0,00 | 21.501 |

Τίτλοι ΔΑΜ με τη μεγαλύτερη αύξηση του μήνα
Warrants with the highest monthly price increase

| Τίτλος Security | Ημέρες Εμπ/τητας Tradind Days | Τιμή Πράξης-Transaction Price* | | | | % Δ |
|---|----------------------------------|--------------------------------|-------|-------|-------|--------|
| | | (€) | | (£) | | |
| | | April | March | April | March | |
| 1 Bank of Cyprus Ltd (Warrants 1999/2003) | 18 | 0,54 | 0,27 | 0,32 | 0,16 | 101,26 |
| 2 Cytrustees Investment Co Ltd (Warrants 2001-2003) | 6 | 0,00 | 0,00 | 0,00 | 0,00 | 100,00 |
| 3 CLR Financial Services Ltd (Warrants 2001/2004) | 11 | 0,03 | 0,02 | 0,02 | 0,01 | 90,00 |
| 4 Aqua Sol Hotels Ltd (Warrants 2000/2004) | 9 | 0,03 | 0,02 | 0,02 | 0,01 | 60,00 |
| 5 Lordos United Plastics Ltd (Warrants 2001/2004) | 4 | 0,02 | 0,01 | 0,01 | 0,01 | 37,50 |
| 6 Cyprus Popular Bank (Warrants 2001-2007) | 5 | 0,25 | 0,21 | 0,15 | 0,12 | 24,17 |
| 7 Elma Holdings Ltd (Warrants 2002/2004) | 2 | 0,01 | 0,01 | 0,01 | 0,01 | 20,00 |
| 8 Lemeco Silvex Industries Ltd (Power Warrants 2003/2005) | 3 | 0,05 | 0,04 | 0,03 | 0,02 | 17,39 |
| 9 K. Athienitis Contractors - Developers Ltd (Warrants 2002/2006) | 6 | 0,03 | 0,02 | 0,02 | 0,01 | 15,38 |
| 10 Laiki Investment Ltd (Warrants 2000/2005) | 11 | 0,03 | 0,03 | 0,02 | 0,02 | 11,11 |

* Last Trade of the Month - Τελευταία Πράξη του Μήνα

Τίτλοι ΔΑΜ με τη μεγαλύτερη μείωση του μήνα
Warrants with the highest monthly price decrease

| Τίτλος Security | Ημέρες Εμπ/τητας Tradind Days | Τιμή Πράξης-Transaction Price* | | | | % Δ |
|--|----------------------------------|--------------------------------|-------|-------|-------|--------|
| | | (€) | | (£) | | |
| | | April | March | April | March | |
| 1 C.C.C. Tourist Enterprises Ltd (Warrants 1999/2007) | 2 | 0,04 | 0,07 | 0,02 | 0,04 | -44,74 |
| 2 G.&K. Exclusive Fashions Ltd (Warrants 2000/2004) | 3 | 0,01 | 0,01 | 0,00 | 0,01 | -42,86 |
| 3 Quantum Corporation Ltd (Warrants 2001/2004) | 1 | 0,51 | 0,89 | 0,30 | 0,52 | -42,31 |
| 4 Lanitis Brothers Ltd (Warrants 2000-2004) | 4 | 0,01 | 0,01 | 0,00 | 0,01 | -40,00 |
| 5 Golden Sun Leisure (Cy) Ltd (Warrants 2000/2003) | 2 | 0,01 | 0,02 | 0,01 | 0,01 | -33,33 |
| 6 K. Kythreotis Holdings Ltd (Warrants 2002/2003) | 1 | 0,03 | 0,03 | 0,02 | 0,02 | -25,00 |
| 7 Alkis H.Hadjikyriakos (Frou-Frou Biscuits) Ltd (Warrants 2001/201) | 1 | 0,07 | 0,08 | 0,04 | 0,05 | -11,11 |
| 8 Severis & Athienitis Financial Services Ltd (Warrants 2002/2006) | 10 | 0,04 | 0,04 | 0,02 | 0,03 | -7,69 |
| 9 A. Tsokkos Hotels Ltd (Warrants 2001/2004) | 1 | 0,02 | 0,02 | 0,01 | 0,01 | -7,14 |
| 10 A. Panayides Contracting Ltd (Warrants 2002/2004) | 5 | 0,05 | 0,05 | 0,03 | 0,03 | -6,25 |

* Last Trade of the Month - Τελευταία Πράξη του Μήνα

Αριθμός τίτλων που διαπραγματεύτηκαν κατά τομέα
Number of securities traded by sector

| Τομέας-Sector | Συναλλαγές Transactions | Αρ. Μετοχών Number of Shares | Στάθμιση Weight % |
|--|------------------------------------|---|----------------------------------|
| Τράπεζες-Banks | 3.934 | 5.915.130 | 7,06 |
| Εγκ.Επενδυτικοί Οργ/σμοί-Appproved Investment Companies | 1.353 | 5.407.358 | 6,45 |
| Ασφαλιστικοί Οργανισμοί-Insurance Companies | 686 | 1.496.222 | 1,79 |
| Βιομηχανικές Εταιρείες-Manufacturing Companies | 885 | 1.812.612 | 2,16 |
| Τουριστικές Εταιρείες-Tourism Companies | 529 | 1.025.819 | 1,22 |
| Εμπορικές Εταιρείες-Trading Companies | 905 | 2.146.762 | 2,56 |
| Άλλες Εταιρείες-Other Companies | 4.677 | 18.091.091 | 21,59 |
| Ετ. Οικοδομήσιμων Υλών - Building Materials and Construction Companies | 309 | 2.172.109 | 2,59 |
| Ετ. Πληροφορικής-InformationTechnology Companies | 650 | 6.064.440 | 7,24 |
| Ετ. Χρηματοοικονομικών Υπηρεσιών-Financial Services Companies | 2.876 | 13.790.203 | 16,45 |
| Ετ. Ιχθυοπαραγωγής&Εμπορίας Ψαριών-Fish Culture Companies | 94 | 356.021 | 0,42 |
| Ξενοδοχεία-Hotels | 826 | 2.045.072 | 2,44 |
| Δικαιώματα Αγοράς Μετοχών - Warrants | 6.186 | 23.107.441 | 27,57 |
| Ομολογιακές Αξίες - Bonds | 16 | 218.070 | 0,26 |
| Κυβερνητικά Χρεόγραφα - Government Bonds | 3 | 160.000 | 0,19 |
| Σύνολο Total | 23.929 | 83.808.350 | 100,00 |

**Κατάλογος με τις εταιρείες που έχουν υποβάλει αίτηση για εισαγωγή των τίτλων τους στο
Χρηματιστήριο Αξιών Κύπρου μέχρι τις 30 Απριλίου 2003
The list of companies seek listing on the CSE as at 30th of April 2003**

1. Olympic Holidays Group Limited
 2. Χρ. & Κ. Μιτσίδης Λτδ
 3. White Knight Holdings Ltd
 4. G. J. Metaxas Jewellery Gallery Ltd
 5. Cyprint Ltd
 6. Marketrends Insurance Ltd
 7. UTL United Technologies Ltd +
 8. Argus Financial Group Ltd
 9. Louis Hotels Ltd
-

Notes: Those marked with an asterisk have been given permission to publish their prospectus and those marked with a cross have been submitted to the Securities and Exchange Commission. Some companies have requested withdrawal of their application for listing. It must be noted that a company's application for listing does not imply the automatic approval of the CSE or the SEC for its acceptance.

Οι εταιρείες που παρουσιάζονται με (*) τους δόθηκε άδεια δημοσίευσης των Ενημερωτικών τους Δελτίων από το Συμβούλιο του Χρηματιστηρίου. Τα Ενημερωτικά Δελτία των εταιρειών που παρουσιάζονται με (+) κατατέθηκαν στην Επιτροπή Κεφαλαιαγοράς. Η υποβολή των αιτήσεων των πιο πάνω εταιρειών δεν συνεπάγεται την έγκριση τους από το Συμβούλιο και την Επιτροπή Κεφαλαιαγοράς για εισαγωγή τους στο ΧΑΚ.

Μηνιαία μερίδια Αγοράς Μελών περιλαμβανομένων Κυβερνητικών Χρεογράφων
Monthly Market Share of the CSE members including government bonds
(2/04/2003-30/04/2003)

| A.A Rank | Κωδικός Μέλους Member Code | Μέλη Χρηματιστηρίου Αξιών Κύπρου Members of the Cyprus Stock Exchange | Μερίδιο Αγοράς Market Share (%) |
|-----------------|---------------------------------------|--|--|
| 1 | 23 | SHARE LINK SECURITIES LTD | 10,483 |
| 2 | 10 | CLR STOCKBROKERS LTD | 9,423 |
| 3 | 48 | OLYMPIAN SECURITIES LTD | 8,393 |
| 4 | 38 | MEGA EQUITY FINANCIAL SERVICES LTD | 7,128 |
| 5 | 64 | EGNATIA FINANCIAL SERVICES (CYPRUS) | 7,122 |
| 6 | 25 | ΕΛΛΗΝΙΚΗ ΤΡΑΠΕΖΑ (ΕΠΕΝΔΥΣΕΙΣ) ΛΤΔ | 6,474 |
| 7 | 19 | SUPHIRE STOCKBROKERS LTD | 5,613 |
| 8 | 54 | SPIDERTRADE LTD | 5,074 |
| 9 | 63 | ATLANTIC SECURITIES LTD | 4,891 |
| 10 | 22 | ΛΑΙΚΗ ΧΡΗΜΑΤΙΣΤΗΡΙΑΚΗ ΛΤΔ | 4,448 |
| 11 | 45 | LEFKONIKO STOCKBROKERS LTD | 3,922 |
| 12 | 26 | CYPRUS INVESTMENT AND SECURITIES CORPORATION LTD | 3,915 |
| 13 | 17 | A.L. PROCHOICE LTD | 3,723 |
| 14 | 46 | MARFIN SECURITIES (CYPRUS) LTD | 3,422 |
| 15 | 16 | STARINVEST (BROKERS) LTD | 2,911 |
| 16 | 27 | SEVERIS&ATHIENITIS SECUR.LTD | 2,880 |
| 17 | 30 | BENCHMARK SECURITIES LTD | 2,360 |
| 18 | 40 | FRANCOUDI & STEFANOU FINANCIAL SERVICES LTD | 2,275 |
| 19 | 36 | MARKETRENDS (CAPITAL MARKET) LTD | 1,488 |
| 20 | 58 | ALPHA FINANCE LTD | 1,161 |
| 21 | 47 | ARGUS STOCKBROKERS | 1,125 |
| 22 | 33 | ΕΘΝΙΚΗ ΤΡΑΠΕΖΑ ΤΗΣ ΕΛΛΑΔΟΣ (ΚΥΠΡΟΥ) ΛΤΔ | 1,018 |
| 23 | 61 | HARVEST SECURITIES.COM LTD | 0,579 |
| 24 | 24 | NICOS EFREM SHARES AGENCY LTD | 0,145 |
| 25 | 31 | CENTRAL BANK | 0,029 |

Συναλλαγματική Ισοτιμία
Exchange Rates *

| Ημερομηνία Date | Ευρώ-Euro | | | Δολάριο Η.Π.Α US Dollar | | |
|--------------------|-------------------|-----------------|--|-------------------------|-----------------|---|
| | Πώληση Selling | Αγορά Buying | Ποσότητα νομ.=1 ευρώ | Πώληση Selling | Αγορά Buying | Ποσότητα νομ.=1 USD |
| | | | Local Currency=1 Euro (Μέση Τιμή-Mid price) | | | Local Currency=1 USD (Μέση Τιμή-Mid price) |
| 2/4/2003 | 1,7060 | 1,7162 | 0,5844 | 1,8483 | 1,8593 | 0,5394 |
| 3/4/2003 | 1,7043 | 1,7145 | 0,5850 | 1,8261 | 1,8370 | 0,5460 |
| 4/4/2003 | 1,7034 | 1,7136 | 0,5853 | 1,8250 | 1,8359 | 0,5463 |
| 7/4/2003 | 1,7032 | 1,7134 | 0,5854 | 1,8004 | 1,8112 | 0,5538 |
| 8/4/2003 | 1,7032 | 1,7134 | 0,5854 | 1,8193 | 1,8302 | 0,5480 |
| 9/4/2003 | 1,7026 | 1,7128 | 0,5856 | 1,8286 | 1,8395 | 0,5452 |
| 10/4/2003 | 1,7013 | 1,7115 | 0,5860 | 1,8346 | 1,8456 | 0,5434 |
| 11/4/2003 | 1,6995 | 1,7096 | 0,5867 | 1,8239 | 1,8348 | 0,5466 |
| 14/4/2003 | 1,6995 | 1,7096 | 0,5867 | 1,8249 | 1,8358 | 0,5463 |
| 15/4/2003 | 1,6995 | 1,7096 | 0,5867 | 1,8290 | 1,8399 | 0,5451 |
| 16/4/2003 | 1,6993 | 1,7094 | 0,5867 | 1,8388 | 1,8498 | 0,5422 |
| 17/4/2003 | 1,6990 | 1,7091 | 0,5868 | 1,8535 | 1,8646 | 0,5379 |
| 18/4/2003 | 1,6984 | 1,7085 | 0,5870 | 1,8493 | 1,8603 | 0,5391 |
| 21/4/2003 | 1,6976 | 1,7077 | 0,5873 | 1,8501 | 1,8612 | 0,5389 |
| 22/4/2003 | 1,6956 | 1,7057 | 0,5880 | 1,8600 | 1,8711 | 0,5360 |
| 23/4/2003 | 1,6953 | 1,7054 | 0,5881 | 1,8575 | 1,8686 | 0,5368 |
| 24/4/2003 | 1,6952 | 1,7053 | 0,5881 | 1,8657 | 1,8768 | 0,5344 |
| 30/4/2003 | 1,6952 | 1,7053 | 0,5881 | 1,8873 | 1,8986 | 0,5283 |

Πηγή : Κεντρική Τράπεζα της Κύπρου
Source: Central Bank of Cyprus